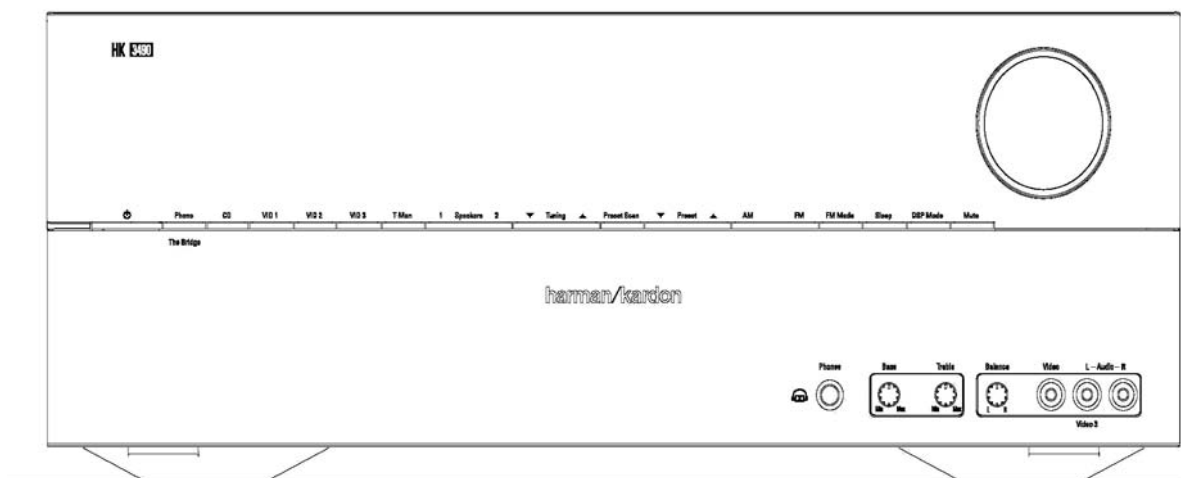


HK 3490/HK 3390 Стерео Ресивер Руководство по эксплуатации



harman/kardon®
Power for the Digital Revolution®



МЛ-04

ОПАСНОСТЬ ПОРАЖЕНИЯ ЭЛЕКТРИЧЕСКИМ ТОКОМ! НЕ ВСКРЫВАЙТЕ!

ВНИМАНИЕ:

Во избежание поражения электрическим током не снимайте заднюю крышку, не производите никаких ремонтных работ сами. Обращайтесь за помощью только к квалифицированному персоналу.



"Молния" внутри равнобедренного треугольника, предупреждает пользователя о наличии под корпусом прибора неизолированных проводов. Эти провода находятся под напряжением, которое может вызвать поражение электрическим током.

Восклицательный знак внутри равнобедренного треугольника означает, что в этом месте дается важная информация о работе электроприбора или его обслуживании.

ПРЕДУПРЕЖДЕНИЕ: Во избежание возгорания электроприбора и для уменьшения опасности поражения электрическим током предохраняйте его от влаги.

ИНФОРМАЦИЯ ПО ТЕХНИКЕ БЕЗОПАСНОСТИ

Перед подключением проверьте напряжение питания, указанное на задней панели аппарата. Включение в другую сеть может привести к пожароопасной ситуации и повредить проигрыватель.

Важные меры безопасности

Перед началом работы проверьте напряжение в сети

Ваш ресивер предназначен для работы с питающей сетью на 220-240 В переменного тока. Подключение к источнику питания с другими напряжениями может создать опасность поражения током или пожара, а также повредить устройство.

Не используйте удлинители.

Для обеспечения безопасности применяйте только прилагаемый к устройству шнур питания. Мы не рекомендуем применение с данным устройством удлинителей, как и для других электрических устройств. Не прокладывайте шнуры питания под коврами и не размещайте на них тяжелые предметы. Поврежденные сетевые шнуры необходимо немедленно заменять на новые, отвечающие заводским спецификациям.

Осторожно обращайтесь с сетевыми шнурами

При отключении сетевого шнура от розетки всегда беритесь за вилку, никогда не тяните за шнур. Если Вы не собираетесь использовать устройство долгое время, отключите вилку от сетевой розетки.

Не открывайте корпус

Внутри продукта нет частей, требующих обслуживания пользователем. Открытие корпуса может вызвать поражение электрическим током, а любые доработки данного продукта лишают Вас гарантии. Если вода или любой металлический объект (типа скрепки, провода или винтика) случайно попадут внутрь устройства, немедленно отключите его от сети и обратитесь в уполномоченный сервисный центр.

Заземление антенны или телевизионного кабеля

Если к устройству подключается внешняя антенна или кабельная система, убедитесь в том, что они заземлены, для того, чтобы обеспечить некоторую защиту от перепадов напряжения или статических зарядов.

Место установки

- Для обеспечения правильной работы и предотвращения потенциального риска размещайте устройство на твердой и ровной поверхности. При установке устройства на полку убедитесь в том, что оно и все его крепления способны выдержать вес аппарата.
- Позаботьтесь об обеспечении достаточного пространства для вентиляции над и под устройством. Если данный продукт устанавливается в стойке или другом замкнутом пространстве, убедитесь, что внутри обеспечивается существенное движение воздуха. В некоторых случаях можно рекомендовать применение вентилятора.
- Не размещайте устройство непосредственно на поверхности, покрытой ковром.
- Избегайте установки в чрезвычайно жарких или холодных местах или в местах, подвергающихся воздействию прямых солнечных лучей или нагревательных устройств.
- Избегайте сырых и влажных мест.
- Не закрывайте вентиляционные отверстия на верхней крышке устройства и не кладите на них предметы.

Чистка

Если устройство загрязнится, протрите его чистой, мягкой, сухой тканью. При необходимости протрите его мягкой тканью, смоченной слегка мыльной водой, а затем — свежей тряпочкой, смоченной чистой водой. После этого незамедлительно протрите сухой материей.

НИКОГДА не применяйте бензин, аэрозольные чистящие средства, растворитель, спирт и другие активные чистящие средства. Не применяйте абразивные чистящие средства, поскольку они могут повредить отделку металлических частей. Избегайте распылять инсектициды вблизи аппарата.

Перемещение устройства

Перед перемещением устройства обязательно отключите шнуры, соединяющие его с другими устройствами, а также отключите его от сетевой розетки.

Важная информация для пользователя

Данное оборудование генерирует, использует и может излучать энергию с радиочастотой и, при нарушении правил установки и эксплуатации, способно вызвать вредную интерференцию с радиосвязью. В то же время нельзя гарантировать, что такая интерференция не возникнет в определенном месте установки. Если устройство вызывает нарушения в работе радио или телевизионного оборудования, что может быть определено методом включения или выключения устройства, пользователь может попробовать исправить положение одной из следующих мер:

- Переместить или изменить направление приемной антенны.
- Увеличить расстояние между оборудованием и ресивером.
- Подключить оборудование к розетке из другого участка питающей сети, чем розетка ресивера.
- Проконсультироваться с продавцом или опытным радио/телевизионным техником.

Распаковка

Картонная упаковка и другие материалы используются для предохранения Вашего нового ресивера на время перевозки и разработаны для защиты его от ударов и вибраций. Мы рекомендуем Вам сохранить эту упаковку для использования во время перемещений устройства, или если когда-либо возникнет необходимость отправить его в ремонт. Для уменьшения занимаемого коробкой при хранении места Вы можете сложить ее. Это достигается осторожным разрезанием ленты по нижнему шву и складыванием коробки. Таким же образом можно хранить и прочие внутренние картонки. Упаковочные части, которые нельзя сложить, следует хранить вместе с картонками в пластиковой сумке. Если Вы не желаете сохранять упаковку, пожалуйста, обратите внимание, что картон и другие упаковочные части могут утилизироваться повторно. Пожалуйста, берегите природу и сдавайте эти материалы на местный пункт вторсырья.

Органы управления на фронтальной панели.



1. Входы Video 3.
2. Системное управление питанием.
3. Индикатор питания.
4. Разъем для наушников.
5. Кнопка временного отключения звука.
6. Кнопка выбора акустической системы 1.
7. Кнопка выбора акустической системы 2.
8. Кнопка выбора входа PHONE.
(для дополнительного устройства The Bridge).
9. Кнопка выбора входа T-Mon.
10. Кнопки настройки по частоте.
11. Кнопка выбора входа Video1.
12. Кнопка сканирования предварительно настроенных станций.
13. Кнопка выбора входа CD.
14. Кнопка выбора входа Video2.
15. Кнопка выбора предварительно настроенных станций.
16. Кнопка выбора функции DSP; Кнопка Dimmer.
17. Переключатель AM/FM диапазонов.
18. Кнопка режима FM.
19. Кнопка таймера Sleep – нажимайте эту кнопку повторно для установки таймера на время от 10 до 90 минут с шагом 10 минут, через которое ресивер автоматически переключится в дежурный режим.
20. Регулятор нижних частот.
21. Регулятор верхних частот.
22. Регулятор баланса.
23. Регулятор уровня громкости.
24. Кнопка выбора входа Video3
25. Дисплей
26. Окошко датчика дистанционного управления.

[1] Входы на фронтальной панели.

Эти аудио/видео входы могут использоваться для временного подключения видеоигр, видеокамер, цифровых фотокамер или портативных аудиоустройств.

Для использования входов на фронтальной панели необходимо нажать продолжительно на кнопку выбора входа Video3 [24] до тех пор, пока на дисплее не появится надпись "VIDEO F / ANALOG".

Когда Вы используете входы на фронтальной панели на дисплее, появляется надпись "VIDEO 3 / ANALOG".

[2] Системное управление питанием.

Когда кнопка включения сетевого питания (29) нажата, нажмите эту кнопку для включения Вашего ресивера; еще раз нажмите ее для перехода устройства в режим ожидания. Обратите внимание — когда аппарат включен, индикатор питания [3] изменяет цвет с желтого на белый.

[3] Индикатор включения.

Этот светодиод подсвечен желтым цветом, когда устройство находится в ждущем режиме, это значит, что оно готово к включению. Когда устройство включено, индикатор подсвечен белым цветом.

[4] Разъем для наушников.

Этот выход может быть использован для прослушивания ресивера через наушники. Наушники должны иметь стандартный стереофонический штекер диаметром 6,3 мм. Обратите внимание, что громкоговорители будут автоматически отключены при использовании наушников.

[5] Кнопка временного отключения звука.

Нажмите на эту кнопку, чтобы моментально выключить звук громкоговорителей и выходного сигнала предварительного усиления.

[6] Кнопка выбора акустической системы 1.

Нажимайте эту кнопку, чтобы включать или выключать громкоговорители, подсоединенные к Выходам акустической системы 1(17).

[7] Кнопка выбора акустической системы 2.

Нажимайте эту кнопку, чтобы включать или выключать громкоговорители, подсоединенные к Выходам акустической системы 2(18).

[8] Кнопка выбора входа PHONE.

Нажимайте эту кнопку, чтобы выбрать выход проигрывателя, соединенный с PHONE входами(6). Также данная кнопка выбирает док-станцию The Bridge от компании Harman Kardon для подключения плеера iPod к системе (не входит в комплект поставки). Если док-станция подключена к специальному входу (22) на задней панели проигрывателя, нажмите и удерживайте данную кнопку для выбора между режимами Phono и The Bridge. Когда выберете The Bridge на дисплее появится надпись "DMP" (Digital Music Player). Если подключена не док-станция The Bridge, то через несколько секунд появится надпись "UNPLUGGED".

[9] Кнопка выбора входа T-Mon.

Нажмите эту кнопку, чтобы прослушивать произведения записывающего устройства, соединенного с Мониторными записывающими входами(9).

На дисплее появится надпись "T-Mon", показывая, что входной источник контролируется, когда НК 3490 соединен с трех-головочной кассетной декой. Отметьте, что в отличие от других переключателей источников, предыдущий входной источник по-прежнему направляет сигнал к Выходам на запись 2(10). Повторно нажмите переключатель, чтобы вновь непосредственно прослушивать входной источник.

[10] Кнопка настройки по частоте.

Нажмите левую сторону кнопки, чтобы активировать поиск станции более низкой частоты, а правую сторону кнопки, для поиска станции более высокой частот. Когда будет найдена станция с мощным сигналом, засветится индикатор TUNED на Информационном дисплее[25]. Кратковременное нажатие кнопки позволит вручную переходить к следующей станции, в то время как нажатие и удерживание кнопки (более полсекунды) позволит быстро продвигаться по диапазонам. Как только Вы отпустите кнопку, аппарат автоматически перейдет к следующей станции с достаточно сильным сигналом.

[11] Кнопка выбора входа Video1.

Нажмите эту кнопку, чтобы прослушать или просмотреть материалы устройства, соединенного с входами Video 1 (8).

[12] Кнопка сканирования предварительно настроенных станций.

Нажмите эту кнопку, чтобы автоматически просматривать станции, введенные в память НК 3490. Тюнер будет проигрывать каждую станцию по 5 сек, и переходить к следующей. Чтобы остановить просмотр, когда тюнер перейдет к необходимой станции, нажмите эту кнопку повторно. (Более подробную информацию см. далее).

[13] Кнопка выбора входа CD.

Нажмите эту кнопку, чтобы прослушивать материалы CD проигрывателя, соединенного с CD входом(7).

[14] Кнопка выбора входа Video2.

Нажмите эту кнопку, чтобы прослушать или просмотреть материалы устройства, соединенного с входами Video 2 (12).

[15] Кнопка выбора предварительно настроенных станций.

Нажмите эту кнопку, чтобы передвигаться вверх или вниз по списку станций, которые были заранее введены в память. (Более подробную информацию см. далее).

[16] Кнопка выбора функции DSP.

Нажмите эту кнопку, чтобы активировать функцию Dolby Virtual Surround. Удерживайте кнопку для выбора между режимами STEREO, DVS-WIDE и DVS-REFE.

(Более подробную информацию о DVS см. далее).

Кнопка Dimmer: Нажимайте эту кнопку повторно для изменения яркости дисплея или для отключения подсветки регулятора громкости. Так же данная функция выполняется при помощи кнопки (H) на пульте дистанционного управления.

[17] Переключатель AM/FM диапазонов.

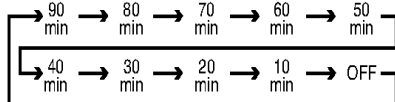
Нажмите эту кнопку, чтобы выбрать тюнер источником для прослушивания. Нажатие этой кнопки во время использования тюнера осуществляет выбор между диапазонами FM и AM.

[18] Кнопка режима FM.

Нажимайте эту кнопку, чтобы выбрать стерео или моно режим FM диапазона. В стерео режиме загорится надпись STEREO на дисплее[25] и будет производиться стерео прием во время передачи станцией стерео сигналов. В моно режиме сигналы левого и правого каналов будут смешиваться и воспроизводятся через все каналы. Выбирайте моно режим для лучшего получения слабых сигналов станций.

[19] Кнопка таймера Sleep.

Нажмите эту кнопку, чтобы перевести ресивер в режим таймера. По истечению периода времени, указанного на дисплее, НК 3490 автоматически перейдет в режим ожидания. Каждое нажатие кнопки изменяет время выключения аппарата в следующей последовательности:



[20] Регулятор нижних частот.

Активируйте эту регулировку, чтобы изменить выходной сигнал низкой частоты левых/правых каналов на ± 10 Дб. Установите этот регулятор в позицию, соответствующую Вашему вкусу или акустике помещения. Для использования регулятора необходимо нажатием на него, втолкнуть регулятор внутрь, после чего регулятор высунется наружу для удобного использования. После регулировки нажмите на регулятор и втолкните его обратно.

[21] Регулятор верхних частот.

Активируйте эту регулировку, чтобы изменить выходной сигнал верхней частоты левых/правых каналов на ± 10 Дб. Установите этот регулятор в позицию, соответствующую Вашему вкусу или акустике помещения. Для использования регулятора необходимо нажатием на него, втолкнуть регулятор внутрь, после чего регулятор высунется наружу для удобного использования. После регулировки нажмите на регулятор и втолкните его обратно.

[22] Регулятор баланса

Вращайте этот регулятор для установки относительной громкости звучания фронтальных правого и левого громкоговорителей. Для использования регулятора необходимо нажатием на него, втолкнуть регулятор внутрь, после чего регулятор высунется наружу для удобного использования. После регулировки нажмите на регулятор и втолкните его обратно.

[23] Регулятор уровня громкости

Поворачивайте регулятор по ходу часовой стрелке, чтобы увеличить звук и против хода - чтобы уменьшить.

[24] Кнопка выбора входа Video3

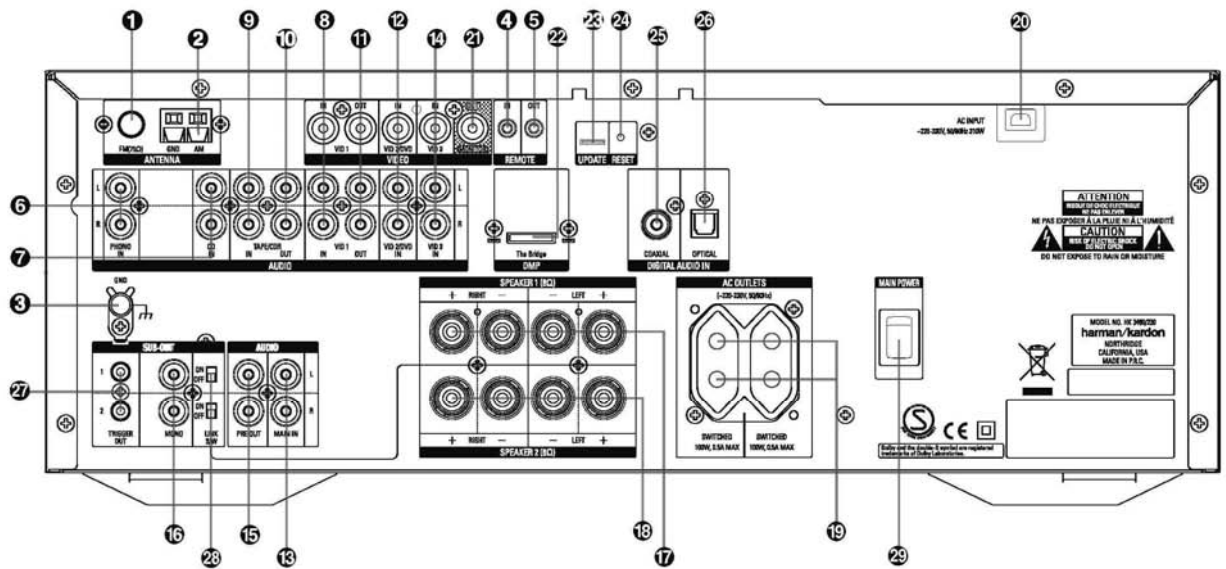
Нажмите эту кнопку, чтобы прослушать или просмотреть материалы устройства, соединенного с входами Video 3 (14) [1] на задней или передней панели. Если устройство подключено одновременно к входам Video 3 (14) [1] на передней и задней панелях, то при выборе входа первым будут выбираться входы Video 3 (14) на задней панели, на дисплее появится надпись "Video 3". Для выбора устройства, подключенного к входам Video 3 [1] на передней панели, необходимо ещё раз нажать на кнопку выбора входа Video3[24], на дисплее должна появиться надпись "Video F". Каждое следующие нажатие на кнопку выбора входа Video3[24] будет происходить выбор между входами Video 3 (14) [1] на передней и задней панелях.

[25] Дисплей.

Этот дисплей показывает сообщения и индикаторы режимов для того, чтобы помочь Вам управлять ресивером. В случаи не правильного подключения проводов или других неисправностей на дисплее появится предупреждение или надпись "Error". Звук не будет до тех пор, пока не будет исправлена неисправность.

[26] Окошко датчика дистанционного управления

Воспринимающий элемент, который находится за этим окном, принимает инфракрасные сигналы от пульта дистанционного управления. Старайтесь не блокировать и не накрывать это окно в данном помещении, если не установлен внешний воспринимающий элемент.



- | | |
|--|--|
| <ol style="list-style-type: none"> 1. Разъем для антенны FM 2. Разъем для антенны AM 3. Фоно заземление 4. Вход для дополнительного ИК датчика 5. Выход на ИК устройства 6. Фоно входы 7. Входы CD 8. Аудио и видео входы воспроизведения для Video 1 9. Входы воспроизведения для кассетной деки 10. Выходы записи для кассетной деки 11. Аудио и видео выходы записи для Video 1 12. Аудио и видео входы для Video 2 13. Вход усилителя MAIN IN 14. Аудио и видео входы для Video 3 15. Выход предварительного усиления | <ol style="list-style-type: none"> 16. Выход на сабвуфер 17. Разъемы акустической системы 1 18. Разъемы акустической системы 2 19. Переключаемые вспомогательные розетки переменного тока 20. Кабель питания 21. Выходы на видео монитор 22. Вход для докстанции The Bridge 23. Вход для кабеля обновления данных 24. Переключатель перегрузки 25. Коаксиальный цифровой аудио вход 26. Оптический цифровой аудио вход 27. Триггерные выходы на сабвуфер 28. Переключатель включения/выключения связи с сабвуфером 29. Переключатель включения/выключения питания устройства |
|--|--|

(1)Разъем для антенны FM

Соедините FM антенну с этим терминалом.

(2)Разъем для антенны AM

Соедините рамочную AM антенну, поставляемую вместе с ресивером, с этим терминалом. При использовании выносной антенны, осуществите присоединение к AM и GND терминалам в соответствии с инструкцией, прилагаемой к антенне.

(3)Фоно заземление

Соедините заземляющий провод проигрывателя с этим терминалом, чтобы уменьшить гул системы.

(4)Вход для дополнительного ИК датчика

если инфракрасный датчик пульта дистанционного управления ресивера на передней панели загорожен дверцами шкафа или другими предметами, можно применить внешний датчик. Подключите к этому разъему выход датчика.

(5)Выход на ИК устройства

Это соединение позволяет инфракрасному сенсору ресивера обеспечивать работу других устройств, которые управляются посредством дистанционного управления. Присоедините это гнездо к разъему " IR IN" устройства Harman Kardon или другого совместимого оборудования.

(6)Фоно входы

Соедините выходы проигрывателя или звукоснимателя проигрывателя с этими гнездами. Отметьте, что можно использовать только звукосниматели типа MM (Moving Magnet).

(7)Входы CD

Соедините эти гнезда с аналоговыми выходами CD проигрывателя или чейнджера компакт-диско

(8)Аудио и видео входы воспроизведения для Video 1

подключите эти разъемы к Play/Out выходам аудио или видео устройств, таким как VCR или DVD проигрывателям. Для просмотра видео сигнала от видео устройств, подключенных к этому входу, не забудьте подключить Выходы на видео монитор(21) к видео входу Вашего телевизора или видео дисплея.

(9)Входы воспроизведения для кассетной деки

Присоедините эти гнезда к PLAY/OUT гнездам кассетной деки.

(10)Выходы записи для кассетной деки

Подключите к этим разъемам вход Rec/In кассетной деки.

(11)Аудио и видео выходы записи для Video1

Присоедините эти штыри к RECORD/IN гнездам на аудио или видео рекордер.

(12)Аудио и видео входы для Video 2

Подключите эти разъемы к Play/Out выходам аудио или видео устройств, таким как VCR или DVD проигрывателям. Для просмотра видео сигнала от видео устройств, подключенных к этому входу, не забудьте подключить Выходы на видео монитор(21) к видео входу Вашего телевизора или видео дисплея.

(13)Вход усилителя MAIN IN

Эти гнезда являются входами для активного усилителя НК3490. Если Вы не используете внешний усилитель мощности, гнезда с переключками должны оставаться соединенными с Выходами предварительного усилителя(15).

(14)Аудио и видео входы для Video 3

Подключите эти разъемы к Play/Out выходам аудио или видео устройств, таким как VCR или DVD проигрывателям. Для просмотра видео сигнала от видео устройств, подключенных к этому входу, не забудьте подключить Выходы на видео монитор(21) к видео входу Вашего телевизора или видео дисплея.

(15)Выход предварительного усиления

Эти гнезда обеспечивают подачу выходного сигнала к правому и левому каналам дополнительного внешнего усилителя. В обычном режиме работы, если не используется внешний усилитель мощности, переключки между гнездами должны оставаться подсоединенными к входу усилителя MAIN IN (13).

(16)Выход на сабвуфер

Соедините это гнездо с линейным входом активного сабвуфера. Если используется внешний усилитель сабвуфера, соедините это гнездо со входом усилителя сабвуфера. При использовании единичного моно сабвуфера, соединяйте его с нижним гнездом.

(17)Разъемы акустической системы 1

Соедините эти штекеры с соответствующими терминалами Ваших громкоговорителей.

(18)Разъемы акустической системы 2

Соедините эти штекеры с соответствующими терминалами Ваших громкоговорителей.

(19)Переключаемые вспомогательные розетки переменного тока

Эти розетки можно использовать для подачи питания устройствам, которым требуется сравнительно небольшая мощность, например, CD проигрывателю или кассетной деке. Подача питания к этим розеткам производится, когда ресивер находится в рабочем режиме. Когда Вы отключаете ресивер или переводите его в режим ожидания, подача тока к этим розеткам прекращается.

Примечание: Суммарное потребление питания всех устройств, подсоединенных к вспомогательному гнезду, не должно превышать 100Вт.

(20)Кабель питания

Присоедините штепсельную вилку переменного питания к некоммутируемой розетке переменного тока.

(21) Выходы на видео монитор

Подключите эти штекеры к композитным видеовходам телевизионного монитора или видеопроектора, что позволит просматривать любой стандартный источник видеосигнала, выбранный переключателем видеовхода ресивера. Когда выбран только аудио источник, Выходы на видео монитор(21) не будут передавать видео сигнал.

(22) Вход для докстанции The Bridge

Когда ресивер НК3490 выключен, подключите один конец оптического кабеля от докстанции Harman Kardon The Bridge к соответствующему разъему. Когда Вы выберете в источнике сигнала цифровой медиа плеер, на дисплее появится управление iPod и навигационные сообщения. Вы можете управлять iPod и выбирать треки для воспроизведения, используя кнопки ▲/▼/▶ (F), кнопка Ok (x) и кнопки управления (D) (E) (T) на пульте ДУ ресивера. (более подробную информацию см. далее).

(23) и (24) Вход для кабеля обновления данных и Переключатель перегрузки

Этот специальный разъем необходим для соединения с Вашим компьютером для усовершенствования программного обеспечения Вашего ресивера, которое в будущем будет предлагать компания Harman Kardon. Но данный разъем должен быть использован только в специальном сервис центре Harman Kardon. Кнопка перегрузки используется только в течении обновления программного обеспечения.

(25) Коаксиальный цифровой аудиовход

Подключите к данному входу коаксиальный цифровой выход от DVD плеера, HDTV ресивера, LD плеера, MD плеера или CD плеера, а также выход от совместимой компьютерной звуковой карты, воспроизводящей MP3 файлы. Сигнал должен быть стандартным цифровым PCM. Не подключайте к разъему цифровой RF выход от LD плеера.

(26) Оптический цифровой аудиовход

Подключите к данному входу оптический цифровой выход от DVD плеера, HDTV ресивера, LD плеера, MD плеера или CD плеера, а также выход от совместимой компьютерной звуковой карты, воспроизводящей MP3 файлы. Сигнал должен быть стандартным цифровым PCM.

(27) Триггерный выходы на сабвуфер

Подключите один из 3.5мм. штекеров к триггерному входу сабвуфера (если такой имеется), при помощи чего Вы сможете включать и выключать сабвуфер через ресивер. Ресивер имеет два триггерных выхода, поэтому Вы можете отдельно управлять двумя сабвуферами, например, если сабвуферы находятся в двух комнатах.

(28) Переключатель включения/выключения связи с сабвуфером

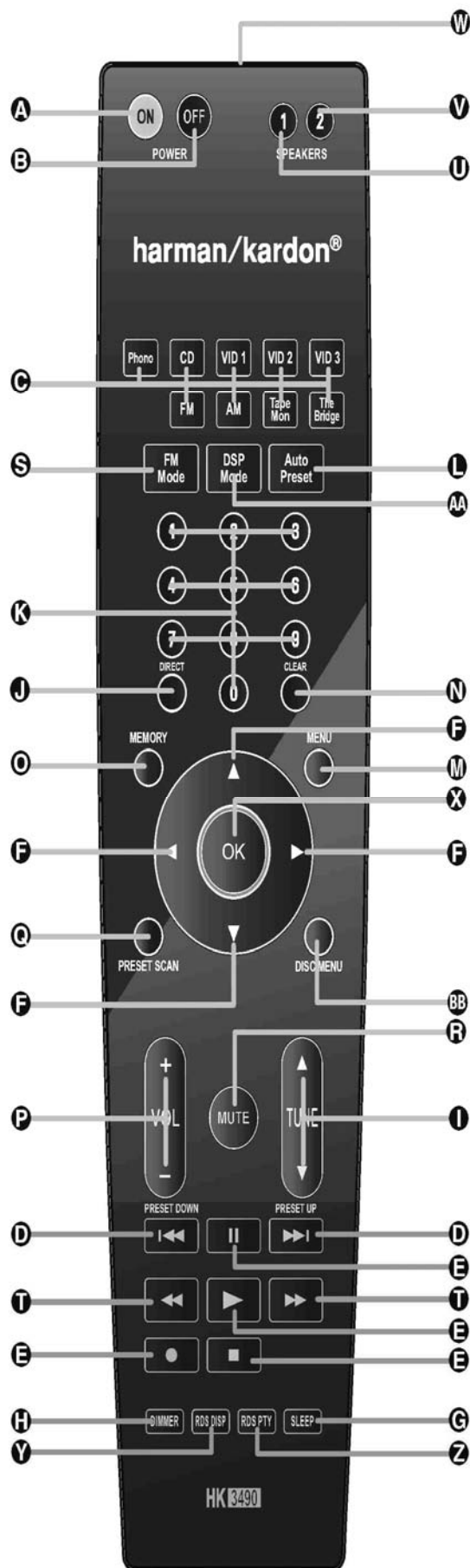
Данный переключатель управляет соединением сабвуфера с Триггерными выходами (27), переключает режимы включения и выключения, в зависимости от того, какой комплекс громкоговорителей Вы выбрали 1 или 2. Если переключатель в режиме включен сабвуфер будет управляться триггерными выходами до тех пор, пока переключатель в режиме включен, и когда выбран соответствующий комплекс громкоговорителей. Если выключен комплекс громкоговорителей, то и сабвуфер будет выключен. Если переключатель установлен в режим выключен, то функция связи оборвется, и сабвуфер будет включен до тех пор, пока включен ресивер.

(29) Переключатель включения/выключения питания устройства

Когда переключатель в позиции ON устройство будет находиться в режиме ожидания, а Индикатор питания [3] будет гореть желтым цветом. Для прослушивания усилителя нажмите на кнопку включения мощности (A) на пульте ДУ или кнопку Системного управления питанием[2] на фронтальной панели ресивера.

Пульт дистанционного управления

- (A) Кнопка включения питания
- (B) Кнопка выключения питания
- (C) Кнопки выбора источников
- (D) Переключение предварительно установленных станций
- (E) Кнопки управления воспроизведением
- (F) Меню навигации ▲/▼/◀/▶
- (G) Кнопка установки таймера
- (H) Кнопка регулировки яркости дисплея
- (I) Кнопки настройки по частоте
- (J) Кнопка DIRECT для прямого ввода частоты радиостанции с помощью цифровых клавиш
- (K) Цифровые клавиши
- (L) Кнопка автоматического поиска и занесения станций в память
- (M) Кнопка меню
- (N) Кнопка удаления содержимого памяти CLEAR
- (O) Кнопка занесения в память
- (P) Кнопки регулировки общей громкости
- (Q) Кнопка сканирования станций в памяти
- (R) Кнопка временного отключения звука
- (S) Кнопка выбора режима приема в диапазоне FM
- (T) Кнопки настройки по частоте
- (U) Кнопка выбора акустической системы 1
- (V) Кнопка выбора акустической системы 2
- (W) Окно ИК передатчика
- (X) Кнопка ввода Ok
- (Y) Кнопка отображения информации RDS
- (Z) Кнопка типа программы RDS PTY
- (AA) Кнопка опции DSP
- (BB) Кнопка Disc Menu



(А) Кнопка включения питания

Когда НК3490 находится в режиме ожидания, на что указывает подсвеченный желтым цветом Индикатор питания[3], нажмите эту кнопку, чтобы перевести ресивер в рабочий режим.

(В) Кнопка выключения питания

Когда аппарат находится в рабочем режиме, нажмите эту кнопку, чтобы перевести его в режим ожидания. Примечание, что в этом случае устройство все еще присоединено к электрической розетки.

(С) Кнопки выбора источников

Нажимайте эти кнопки, чтобы выбирать определенное устройство входным источником ресивера. При первом нажатии на кнопку VID3 (С) будет выбрано устройство подключенное к разъемам на задней панели Аудио и видео входы для Video 3 (14), для выбора разъемов на фронтальной панели Входы Video 3 [1] нажмите ещё раз на кнопку VID3 (С) на экране должна появиться надпись VIDEO F / ANALOG. При каждом последующем нажатии на кнопку VID3 (С) будут выбираться разъемы либо на фронтальной панели, либо на задней панели Аудио и видео входы для Video 3 (14) [1].

(D) Переключение предварительно установленных станций

Во время использования тюнера нажимайте эти кнопки, чтобы просматривать список станций, находящихся в памяти НК 3490. Эти кнопки также управляют функцией пропуска дорожки для CD проигрывателей/чейнджеров, CD записывающих устройств и кассетных дек, совместимых с продукцией Harman Kardon.

(Е) Кнопки управления воспроизведением

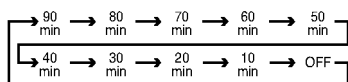
Эти кнопки используются для управления функциями воспроизведения, остановки, паузы и записи устройства, совместимых с продукцией Harman Kardon. Если Вы выбрали входной источник с помощью Переключателя источников(С), Вы к тому же можете пользоваться кнопками Переключение предварительно установленных станций (D) и кнопками настройки по частоте (Т).

(F) Меню навигации

Используйте эти кнопки для перемещения вверх, вниз, вправо или влево по меню системы.

(G) Кнопка установки таймера

Нажатие этой кнопки переводит аппарат в режим автоматического выключения. Каждое нажатие кнопки изменяет время выключения аппарата в следующей последовательности:



Нажмите и удерживайте эту кнопку в течение нескольких секунд, чтобы отключить настройки режима таймера.

(H) Кнопка регулировки яркости дисплея

Нажмите эту кнопку один раз, чтобы уменьшить яркость дисплея передней панели в два раза и для отключения подсветки в регуляторе громкости. Нажмите ее повторно, чтобы полностью отключить освещение дисплея. Когда дисплей полностью отключен, нажмите кнопку, чтобы вернуться к обычной яркости.

(I) Кнопки настройки по частоте

Когда используется тюнер, эти кнопки перемещаются вверх или вниз по частоте выбранного диапазона. Кратковременное нажатие кнопки позволит вручную переходить к следующей станции. Нажатие и удерживание кнопки приведет к быстрому продвижению по диапазону. Как только Вы отпустите кнопку, аппарат автоматически перейдет к следующей станции с достаточно сильным сигналом.

(J) Кнопка DIRECT для прямого ввода частоты радиостанции с помощью цифровых клавиш

Нажатие этой кнопки во время работы тюнера позволит непосредственно вводить частоты станций посредством нажатия соответствующих Цифровые клавиши (К). (Больше информации о тюнере Вы найдете далее).

(K) Цифровые клавиши

Эти кнопки служат как десятикнопочная цифровая клавиатура для введения предустановленных позиций тюнера или номеров дорожек, или непосредственного ввода частот.

(L) Кнопка автоматического поиска и занесения станций в память

Если Вы выбрали тюнер и FM диапазон, с помощью этой кнопки Вы можете автоматически ввести в память тюнера все станции диапазона, которые имеют достаточно сильный сигнал.

(M) Кнопка меню

При использовании Н/К DVD плеера с ресивером, Вы можете активировать DVD меню при помощи этой кнопки.

(N) Кнопка удаления содержимого памяти CLEAR

Нажмите эту кнопку, чтобы удалить информацию, введенную в память тюнера НК3490.

(O) Кнопка занесения в память

Нажмите эту кнопку, чтобы иметь доступ к предустановленным станциям тюнера.

(P) Кнопки регулировки общей громкости

Нажимайте эти кнопки для того, чтобы увеличить или уменьшить звук.

(Q) Кнопка сканирования станций в памяти

Нажмите эту кнопку, чтобы просматривать список станций, внесенный в предустановленную память. После нажатия кнопки аппарат будет проигрывать 5сек. предустановленную станцию и переходить к следующей. Повторно нажмите эту кнопку, когда услышите необходимую станцию.

(R) Кнопка временного отключения звука

Нажмите на эту кнопку, чтобы моментально выключить звук НК3490.

(S) Кнопка выбора режима приема в диапазоне FM

Нажмите эту кнопку, когда Вы выбрали тюнер и FM диапазон, чтобы переключать тюнер в моно режим, если стерео сигналы слабые и с помехами

(T) Кнопки настройки по частоте

При использовании тюнера эти кнопки действуют также как и кнопки Настройки тюнера по диапазону(I). Но при использовании CD проигрывателя или кассетной деки, эти кнопки также выполняют функции обратной и поступательной перемотки для CD проигрывателей/чейнджеров и кассетных дек, совместимых с продукцией Harman Kardon.

(U) Кнопка выбора акустической системы 1

Нажмите эту кнопку, чтобы активировать или отключить громкоговорители, соединенные с Выходами акустической системы 1(17).

(V) Кнопка выбора акустической системы 2

Нажмите эту кнопку, чтобы активировать или отключить громкоговорители, соединенные с Выходами акустической системы 2(18).

(W) Окно ИК передатчика

Направляйте это окошко на ресивер в то время, когда нажимаете кнопки на пульте ДУ

(X) Кнопка ввода Ok

Это кнопка не действует на ресивер, но может быть использована как кнопка ввода для Harman Kardon DVD плеера, или как кнопка беспорядочного проигрывания треков для CD плеера.

(Y) Кнопка отображения информации RDS

Нажмите эту кнопку, чтобы просматривать на дисплее RDS информацию.

(Z) Кнопка типа программы RDSPTY

Нажмите эту кнопку для поиска специальных типовPTY при использовании RDS системы ресивера.

(AA) Кнопка опции DSP

Нажмите эту кнопку для переключения режимов Digital Sound Processor. Нажмите эту кнопку для активации функции Dolby Virtual Surround. Нажмите повторно для выбора между режимами STEREO, Dolby Virtual Surround-WIDE и Dolby Virtual Surround-REF.

(BB) Кнопка Disc Menu

При нажатии на эту кнопку на экран выводится меню DVD диска в режиме воспроизведения диска.

Установка и подключение.

После распаковки устройства и размещения его на твердой поверхности, способной выдержать его вес, Вам следует произвести подключение Вашего аудио и видео оборудования. Эти шаги следует произвести только при первой установке ресивера или при изменениях в составе оборудования.

Подключение аудио компонентов.

Мы рекомендуем Вам при подключении источников сигнала и рекордеров применять высококачественные соединительные кабели для сохранения высокого качества сигналов. При выполнении соединения аудио оборудования всегда хорошо отключать устройство от сетевой розетки. Это предотвращает любую возможность случайного прохода звуковых сигналов и тресков на громкоговорители и повреждения последних.

1. Соедините аналоговый выход проигрывателя компакт-дисков со входами для проигрывателя CD(7).

Примечание: Если CD проигрыватель оснащен как нерегулируемыми, так и регулируемыми аудио выходами, лучше воспользуйтесь нерегулируемыми выходами, чтобы не оказалось, что входной в ресивер сигнал настолько низок, что звук имеет шумы, или настолько высок, что сигнал искажен.

2. Присоедините аналоговое Play/Out гнездо кассетной деки, проигрывателя компакт-дисков, мини-дисков или других аудио проигрывателей к Входам воспроизведения для кассетной деки (9). Соедините аналоговые Record/In гнезда проигрывателя с Выходами записи для кассетной деки (10) на НК 3490. Когда к этим входам подсоединена трех-головочная кассетная дека, Вы сможете просматривать выходной сигнал источника, который находится в процессе записи.

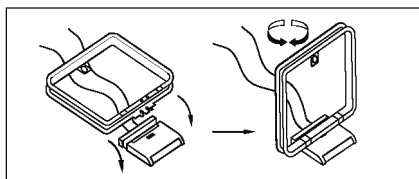
3. Соедините выходы второго аудио рекордера, VCR или другого устройства с линейным аудио выходом с Аудио и видео входы воспроизведения для Video 1 (8). Если используется записывающее устройство, соедините его RECORD/IN гнезда с соответствующими Аудио и видео выходами записи для Video1 (11).

4. Аудио выход любого электронного устройства (телевизор, спутниковый ресивер или DVD), имеющего линейный выход, можно соединить с Аудио и видео входами для Video 2 (12) и Аудио и видео входами для Video 3 (14).

Примечание: Для просмотра изображения от видео источников подключите Выход на видео монитор (21) к композитному входу телевизора или видео экрана.

5. Соедините выходы проигрывателя со звукозаписывающим устройством с Фоно входами (6). Чтобы не допустить шума при фоно воспроизведении, соедините заземляющий провод звукозаписывающего устройства с терминалами Фоно заземления (3).

6. Соберите рамочную AM антенну, поставляемую вместе с ресивером так, как это показано на рисунке



ниже. Присоедините ее к клеммам с винтовым креплением Разъема для антенны AM(2).

7. Подсоедините FM антенну к Разъему для антенны FM(1) (75 Ом).

FM антенна может быть: внешней антенной, устанавливаемой на крыше; внутренней силовой или двужильной проволочной антенной; или соединением от системы кабельного телевидения. Примите во внимание, что, если антенна или соединение используют двужильный кабель 300 Ом, Вам необходимо воспользоваться адаптером 300Ом-к-75Ом, который поставляется вместе с аппаратом.

8. Если Вы хотите воспользоваться внешним оборудованием (процессор, эквалайзер), то Вы можете подключить его вход к Выходу предварительного усиления (15), а выход к Входу усилителя MAIN IN (13). Также внешнее оборудование может быть подключено к Входам воспроизведения для кассетной деки(9) и Выходам записи для кассетной деки(10).

9. НК 3490 оснащен цифро / аналоговым конвертером, что позволяет подключать любой цифровой музыкальный проигрыватель (CD player, MP3, Mini-Disc), которые на выходе имеют цифровой PCM сигнал для высококачественного звучания. Так же DVD проигрыватель можно подключить для первосортного стерео или Virtual Dolby Surround movie звучания, при условии что Вы настроите DVD проигрыватель на постоянную передачу PCM формата из цифровых выходов.

У Вас есть два варианта Коаксиальный цифровой аудио вход(25) и Оптический цифровой аудио вход (26). Поэтому Вы можете легко выбрать любой вариант, а так же Вы можете использовать оба разъема одновременно.

10. Док-станция The Bridge для iPod от компании Harman Kardon подсоединяется к Входу для докстанции The Bridge (22), только при подключении ресивер НК 3490 должен быть выключен. После подключения докстанции можно подсоединить плеер iPod, и использовать его, когда захотите как аудио источник. Видео материалы, хранящиеся на плеере iPod нельзя просматривать, используя ресивер НК 3490.

Подключение громкоговорителей

Для обеспечения отсутствия потерь в качестве и прозрачности звуковых сигналов, поступающих на громкоговорители, мы рекомендуем применение высококачественных кабелей. На рынке имеется множество марок кабелей, и выбор того или иного может определяться расстоянием между динамиками и ресивером, типом применяемых громкоговорителей, Вашим вкусом и другими факторами. Ваш продавец или установщик - это ценный источник сведений по выбору подходящего кабеля.

Независимо от выбранной марки кабеля мы рекомендуем использование многожильного кабеля из качественной меди сечением не менее 2,0 мм². Кабели с сечением проводов 1,5 мм² могут использоваться лишь для соединений короче 3 метров. Не рекомендуется использование кабелей с сечением менее 0.8 мм². Кабели, прокладываемые внутри стен должны иметь соответствующие метки, указывающие на то, что они протестированы на соответствие каким-либо подходящим стандартам. Вопросы прокладки кабелей внутри стен должны согласовываться с Вашим установщиком или электриком, знакомым с правилами прокладки кабелей в регионе.

При выполнении подключения кабелей к громкоговорителям соблюдайте правильную полярность.

Подключайте «отрицательный» или «черный» провод к одинаково помеченному минусовому разъему на ресивере и громкоговорителе. Точно так же, «положительный» или «красный» провод должен подключаться к подобным разъемам на ресивере и акустической системе.

Хотя большинство изготовителей акустических систем придерживаются соглашения о том, что черным помечен отрицательный, а красным — положительный входы громкоговорителя, некоторые производители отступают от этого правила. Для обеспечения правильной фазировки и оптимального звучания ознакомьтесь с надписями на Вашем громкоговорителе или с его руководством на предмет проверки полярности. Если Вы не знаете полярности подключения своего громкоговорителя, перед подключением обратитесь к продавцу или производителю акустической системы.

Мы рекомендуем также соблюдать одинаковую длину проводов для пар громкоговорителей. Например, используйте одинаковые отрезки кабелей для подключения правого и левого фронтальных динамиков, или правого и левого громкоговорителей пространственного звучания, даже если сами громкоговорители находятся на разных расстояниях от ресивера.

1. Подключите основную акустическую систему к Разъемам акустической системы 1 (17).
2. Подключите вторую акустическую систему или громкоговорители, которые будут установлены во второй комнате, к Разъемам акустической системы 2 (18).
3. Подключите сабвуфер со встроенным усилителем к линейному Выходу на сабвуфер (16).

При использовании пассивного сабвуфера этот выход сначала заводится на дополнительный усилитель мощности, который работает на один или несколько динамиков сабвуфера. Если у Вас активный сабвуфер без линейного входа, за информацией по подключению обратитесь к его руководству по эксплуатации.

При использовании акустической системы сабвуфер/сателлиты (активная или пассивная) вход высокого уровня на сабвуфере подключается к Разъемам акустической системы 1 (17), а сателлиты подключаются к выходам сабвуфера. Следуйте рекомендациям в инструкции для акустической системы.

Системные соединения и подключение питания

Данный ресивер рассчитан на гибкое использование совместно с внешними управляющими компонентами, усилителями мощности и в многозонных системах.

Расширение возможностей дистанционного управления в основном помещении

Если ресивер установлен позади непрозрачной или матовой дверцы в стойке, это препятствие может не дать датчику дистанционного управления принимать команды от пульта. В этом случае можно использовать дополнительный выносной датчик. Подключите выход такого датчика к Входу для дополнительного ИК датчика (4).

Если другие компоненты также не в состоянии получать команды, требуется только один выносной датчик. Просто используйте датчик ресивера или подключенный к нему выносной датчик и выполните соединение Выход на ИК устройства (5) ресивера с соответствующим входом оборудования, совместимого с системой Harman Kardon.

Все дистанционно управляемые компоненты должны соединяться друг с другом по цепочке. Подключайте выход на ИК одного компонента ко входу ИК следующего.

Подключение внешнего усилителя мощности

При желании можно использовать с ресивером дополнительные внешние усилители мощности.

Подключения этих усилителей выполняются соединительными кабелями с Выходом предварительного усиления (15).

Вначале снимите переключки между Выходом предварительного усиления (15) и Вход усилителя MAIN IN (13). Сохраните переключки в надежном месте, поскольку они могут позже понадобиться. С помощью высококачественных кабелей подключите Выход предварительного усиления (15) ко входным разъемам усилителя (ей) мощности. Необходимо помнить, что левый выход подключается к правому входу, а левый выход к левому входу. Обратите внимание на то, что при использовании внешних усилителей для них не требуется дополнительных регулировок. Установка уровня громкости и другое управление осуществляется ресивером.

Подсоединения к сети переменного тока

Этот ресивер оснащен 2 дополнительными розетками переменного тока. Их можно использовать для подключения к питанию дополнительных устройств, однако, ее не следует использовать их с устройством высокой мощности, таким как усилитель мощности. Общая мощность не может превышать 100Вт на каждую розетку.

Переключаемые вспомогательные розетки переменного тока(19) будут получать ток только тогда, когда ресивер находится в рабочем режиме. Их использование рекомендуется для устройств, которые не имеют

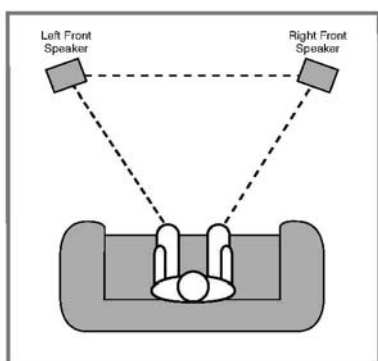
переключателя питания или механического переключателя питания, который может быть оставлен в позиции "Включено".

Примечание: Устройства, имеющие электронный переключатель питания, включенные в эту розетку, могут переходить только в режим ожидания. К ним не подается питание, когда аппарат находится в режиме ожидания или когда Системное управление питанием [2] находится в позиции «Выключено».

Расположение громкоговорителей

Чтобы добиться наилучшего качества звучания и слышать звуковое поле, которое оптимально воспроизводит запись, следует попрактиковаться, чтобы разместить громкоговорители таким образом, чтобы они образовали треугольник с обычным местом прослушивания. Расстояния между громкоговорителями и слушателем должны быть одинаковыми.

Например, громкоговорители отдалены друг от друга на 2,5 м, каждый громкоговоритель следует расположить так, чтобы они находились на расстоянии 2,5 м от слушателя. К тому же желательно расположить громкоговорители так, чтобы их высокочастотные драйверы находились на уровне ушей слушателя, когда Вы находитесь в позиции прослушивания.



Чтобы получить наилучшее звуковое поле, соответствующее акустике Вашего помещения, возможно, Вам понадобится поэкспериментировать. Звучание, проходящее через центр помещения с правого и левого каналов должно быть ровным, инструментальные партии должны звучать как в оркестре.

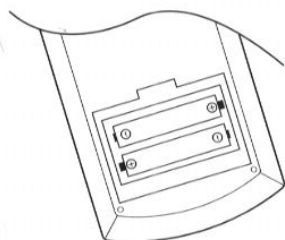
Размещение сабвуфера следует производить в соответствии с указаниями производителя. Как правило, сабвуферы лучше всего размещать в углу помещения, вдоль той же стены, у которой находятся громкоговорители, но оптимальное местоположение будет изменяться в зависимости от размера помещения, типа сабвуфера и размещения ковров и мебели в помещении. Можете попробовать временно оставить сабвуфер в обычной позиции прослушивания и обойти помещение, пока играет программный материал, пока не услышите наилучшее качество воспроизведения. Это место будет, наверняка, оптимальным для сабвуфера.

Наконец, когда все подсоединения завершены, вставляйте шнур питания в розетку переменного тока 230В.

Основные операции

Вы можете легко управлять НК 3490, также как Вы ранее управляли стерео ресиверами. В этом разделе Вы найдете указания по использованию некоторых функций, с которыми, возможно, Вы не знакомы.

- Установите две поставляемые AAA батареи в пульт ДУ так, как показано ниже. Удостоверьтесь, что Вы правильно совмещаете полярности, в соответствии с указателями полярности, которые находятся на дне батарейного отсека.



Если Вы используете НК 3490 впервые, Вы должны нажать кнопку Системное управление питанием [2] на передней панели для того, чтобы включить аппарат. Это действие переведет ресивер в режим ожидания, о чем будет свидетельствовать желтый цвет Индикатора питания[3]. Когда аппарат находится в режиме ожидания, Вы можете начать сеанс прослушивания, нажав кнопку Системного управления питанием [2] на передней панели или Кнопку включения питания(А) на пульте ДУ. Примите во внимание, что Индикатор питания[3] станет белым. Таким образом, аппарат включится и вернется к источнику сигнала, который использовался в последний раз. Аппарат можно также включить из режима ожидания, нажав на передней панели любую кнопку Переключателя источников [8][9][11][13][14][17] [24] или (С) на пульте ДУ.

Для того чтобы выключить аппарат по окончании сеанса прослушивания, просто нажмите кнопку Системного управления питанием [2] на передней панели или Кнопку выключения питания (В) на пульте ДУ. Это переведет аппарат в режим ожидания, а Индикатор питания[3] станет желтым, напоминая Вам, что аппарат готов для работы, как только поступит команда с пульта ДУ. Питание выключится для всей техники, подсоединенной к Переключаемым вспомогательным розеткам переменного тока(19) на задней панели, а

Индикатор питания[3] станет желтым.

Когда для выключения аппарата используется дистанционное управление, то, на самом деле, оно переводит ресивер в режим ожидания, на что будет указывать желтый цвет Индикатора питания[3].

Если Вы собираетесь отсутствовать дома в течение длительного периода времени, Вам лучше всего полностью отключить аппарат с помощью кнопки Системное управление питанием [2] на передней панели.

- Чтобы приглушить яркость дисплея передней панели, нажмите кнопку регулировки яркости дисплея (H) на пульте ДУ или Кнопку Dimmer [16] на фронтальной панели. Первое нажатие приведет к приглушению яркости в 2 раза. Второе нажатие кнопки полностью отключит яркость дисплея. Нажмите повторно кнопку регулировки яркости дисплея (H) или Кнопку Dimmer [16] на фронтальной панели, чтобы вернуть дисплею нормальную яркость.

Выбор источника сигнала

- Для того чтобы выбрать источник, нажмите любую из кнопок Переключателя источника[8][9][11][13][14] [17] [24] или (C) на пульте ДУ.

- В процессе прослушивания Вы можете настроить Регулировку низких частот[20], Регулировка высоких частот[21], Регулировка баланса[22] соответственно собственному вкусу.

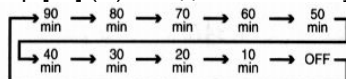
- Настройте громкость звука на подходящий Вам уровень, используя кнопки Регулятор громкости звука[23] или (P). Важно, чтобы Вы никогда не превышали максимальное значение громкости, чтобы избежать повреждения громкоговорителей из-за нелинейных искажений. Это помеха, которая не доступна для человеческого слуха до тех пор, пока она не станет настолько резкой, что будет причинять вред громкоговорителям. В зависимости от программного материала нелинейные искажения могут возникать и при громкости, ниже максимального уровня. Для того чтобы временно подавить выходные сигналы громкоговорителей, нажмите кнопку Отключения звука[5](R). Это прервет подачу выходного сигнала ко всем выходам предусилителя и сабвуфера, но не будет влиять на процесс записи или дублирования, который может проходить в настоящее время. Для того чтобы вернуться к нормальному режиму работы, нажмите кнопку Отключения звука [K](R) еще раз.

- Для частного прослушивания, вставьте 6,3мм стереофонический штексель от пары наушников в Гнездо наушников[4] на передней панели.

- Вы можете соединить с НК 3490 один или два набора громкоговорителей. Чтобы прослушивать одну из этих пар, нажмите кнопку выбора акустической системы 1 [6] или кнопку выбора акустической системы 2 [7], соответствующую необходимой паре громкоговорителей, или нажмите обе кнопки, чтобы прослушивать обе пары одновременно. На дисплее будет показана какая пара громкоговорителей активирована. Оба набора громкоговорителей можно отключить для частного прослушивания.

Важное примечание: Когда к ресиверу подсоединены оба набора громкоговорителей, и Вы их будете использовать одновременно, полное сопротивление каждого громкоговорителя не должно быть менее 8Ом.

- Для того чтобы запрограммировать НК 3490 на автоматическое выключение, нажмите Кнопку таймера Sleep [19] (G). Каждое нажатие будет изменять время перед отключением в следующей последовательности:



Время таймера будет отображаться на Информационном дисплее[25] и оно будет отсчитываться в обратном порядке до тех пор, пока не истечет.

Когда запрограммированное время таймера истечет, аппарат автоматически выключится (перейдет в режим ожидания). Примите во внимание, что дисплей передней панели станет в два раза тусклее после того, как будет запрограммирована функция таймера. Для того чтобы отменить функцию таймера, нажмите или нажмите и удерживайте Кнопку таймера Sleep [19](G) до тех пор, пока на информационном дисплее не отобразится текущий источник, и пока на индикаторе таймера не исчезнут цифры. При нажатии любой кнопки, когда ресивер находится в активированном режиме таймера, Информационный дисплей вновь приобретет полную яркость, но режим таймера не будет затронут.

Работа тюнера

Тюнер НК 3490 способен настраиваться на AM, FM и FM стерео транслирующие станции, а также получать информацию RDS типа. Станции можно настроить вручную, или их можно хранить как предустановленные станции и вызывать из 30 ячеек памяти.

Выбор станции

1. Нажмите кнопку Выбора AM/FM диапазона [17] (C) и выберите тюнер как источник.
2. Нажмите повторно кнопку Выбора AM/FM диапазона [17] (C) для того, чтобы переключиться между AM и FM станциями.

3. Для автоматического выбора станции более высокой или низкой частоты нажмите и удерживайте Кнопки настройки по частоте [10] на фронтальной панели ресивера или кнопку (I) на пульте ДУ, это заставит устройство настройки искать следующую станцию с приемлемым сигналом, отпустите ее, когда начнется автоматический поиск. Чтобы перейти к следующей станции, повторно нажмите кнопку. Быстро нажмите кнопку Настройки тюнера, для того, чтобы продвигаться на 1 станцию в порядке возрастания при каждом нажатии, или нажмите кнопку и удерживайте ее с тем, чтобы выбрать определенную станцию. Когда на дисплее горит индикатор тюнера, значит, станция настроена должным образом, и Вы можете ее хорошо слышать.

4. Станции также можно настраивать непосредственно, нажав Кнопку DIRECT для прямого ввода частоты (J), после чего нажимать те Цифровые клавиши (K), которые соответствуют частоте станции. Желаемая станция будет автоматически найдена.

Примечание: Если принимаемый стерео сигнал FM станции является слабым, качество звука можно повысить. Это достигается переключением в режим Моно, нажав Кнопку режима FM [18] (S) на дисплее появится надпись MONO.

Предустановленный поиск

С помощью пульта ДУ, в памяти НК 3490 можно сохранять до 30 предустановленных станций, которые легко вызываются органами управления передней панели или пультом ДУ. Для того чтобы ввести станцию в память, сначала найдите ее, используя вышеописанные указания.

После чего:

1. Нажмите Кнопку занесения в память (O) на пульте ДУ. Примите во внимание, что на дисплее загорятся индикаторы и будут мигать.
2. В течение 5сек. нажимайте Цифровые клавиши (K) соответствующие тому местоположению, где Вам хотелось бы сохранять частоту этой станции. Все номера ячеек больше «3» будут сохраняться автоматически. Отметьте, что для ячеек 1,2 и 3 Вы нажимаете соответствующий номер и ожидаете 5сек или нажимаете сначала 0, тогда станция будет сохраняться сразу же.
3. Для предустановки очередной станции повторите эти действия.

Автоматический ввод предустановленных станций

Вы можете автоматически запрограммировать станции для всего FM диапазона. Чтобы автоматически ввести станции, которые имеют достаточно высокое качество приема в память НК 3490, сначала выберите FM диапазон. Далее, нажмите и удерживайте Кнопку автоматического поиска и занесения станций в память (L), пока индикаторы не начнут мигать, удерживайте кнопку, пока значение частоты не начнет увеличиваться. Отпустив кнопку, Вы заметите, что тюнер будет проводить поиск по всему FM диапазону, и будет останавливаться на каждой станции, имеющей достаточно сильный сигнал. Ресивер автоматически присвоит номер ячейки каждой предустановленной станции и перейдет к поиску следующей. Если тюнер найдет менее 30 станций FM диапазона, режим автоматической предустановки проведет еще два цикла поиска станций диапазона или заполнит оставшиеся ячейки станциями, найденными при первом цикле поиска. Процесс автоматического поиска прекратится, когда заполнятся все 30 ячеек памяти, FM диапазон будет проверен трижды или при повторном нажатии Кнопки автоматического поиска и занесения станций в память (L).

Примечание: При использовании данного режима в регионах, где работает более 30 FM станций, тюнер полностью заполнит все ячейки памяти и запишет по новой ранее внесенные в память станции как FM, так и AM диапазона.

Подсказка: В процессе автоматического поиска тюнер может ввести в память станции, которые Вам не нравятся, или ввести одну и ту же станцию, имеющую более одной частоты. Эти нежелательные станции Вы можете удалить из памяти, воспользовавшись функцией удаления предустановленных станций, описанной ниже.

Вызов предустановленных станций

Для того чтобы вручную выбрать ту станцию, которая предварительно была введена в предустановленную память, нажмите те Цифровые клавиши (K), которые соответствуют расположению искомой станции.

Для того чтобы вручную пошагово продвигаться по списку предустановленных станций, нажимайте Кнопку выбора предварительно настроенных станций [15] (D) на передней панели или на пульте ДУ.

Чтобы автоматически просматривать станции, введенные в предустановленную память, нажмите Кнопку сканирования предварительно настроенных станций [12] (Q). Тюнер будет переходить к очередной станции, останавливаясь на 5 сек. на каждой станции.

Удаление предустановленных станций

Чтобы из памяти НК 3490 удалить предустановленную станцию, сначала найдите эту станцию, воспользовавшись Кнопку выбора предварительно настроенных станций [15] (D) или непосредственно введя частоту, используя Цифровые клавиши (K).

Когда Вы нашли станцию, которую следует удалить, нажмите Кнопку занесения в память (O). На информационном дисплее появится надпись MEMORY PRESET , и загорится номер данной станции. Далее, в течение 5сек. нажмите Кнопку удаления содержимого памяти CLEAR (N).

Предустановленная станция удалена из ячейки памяти, это действие будет подтверждено коротким появлением слова CLEAR и номером предустановленной ячейки на информационном дисплее. Эта ячейка теперь пуста, и Вы можете ввести в нее новую частоту станции.

Работа RDS системы

НК 3490 оснащен системой RDS (служба радио данных), с помощью которой FM станции могут передавать различную дополнительную информация. RDS система, транслируемая большинством радио станций в разных странах, предназначена для передачи позывных, особых текстовых сообщений, описания музыкального подбора или точного времени.

Возможности RDS

Когда Вы выбрали радиостанцию с RDS, нажмите на кнопку отображения информации RDS (Y) на пульте ДУ или на Переключатель AM/FM диапазонов [17] на фронтальной панели ресивера, что позволит циклически проходить через различные типы данных в следующей последовательности:

- Название радиостанции (некоторые частные станции дают также другую информацию).

- Частота радиостанции.
- Тип программы (PTY) в соответствии со списком (см. далее). При приеме этого типа информации будет гореть индикатор PTY .
- «Текстовое» сообщение (радиотекст, RT), содержащее специальную информацию о передающей станции. Обратите внимание, что это сообщение может прокручиваться по дисплею для вывода текста длиннее 8 символов. В зависимости от качества приема для появления текстового сообщения может потребоваться до 30 секунд; в это время на дисплее будет мигать сообщение TEXT.
- Текущее время суток (CT). Обратите внимание, что для появления времени может потребоваться до 2 минут, в течение которых на дисплее будет мигать слово TIME. Имейте в виду, что точность такого времени зависит от радиостанции, а не от ресивера.

Некоторые радиостанции системы RDS могут и не передавать некоторые из этих дополнительных данных. Если данные для определенного режима индикации не передаются станцией, на дисплей в этом режиме будут выводиться соответствующие надписи NO PTY, NO TEXT или NO TIME. Для правильной работы системы RDS в любом режиме FM требуется достаточно сильный сигнал. Если Вы получаете отрывочные сообщения, или индикаторы RDS, PTY, CT, RT зажимаются и гаснут, попробуйте настроить поточнее антенну или перестройтесь на другую станцию.

Поиск программного типа данных (PTY)

Одной из значимых особенностей RDS системы является возможность кодировки транслируемых сигналов кодами программного типа данных, которые указывают на тип передаваемых данных. Список, приведенный ниже, содержит аббревиатуру, используемую для обозначения каждого PTY вместе с объяснением:

- RDS ONLY: (см. пункт 3 ниже)
- TRAFFIC: информация для водителей
- NEWS: новости
- AFFAIRS: текущие события
- INFO: информация
- SPORT: о спорте
- EDUCATE: об образовании
- DRAMA: драма
- CULTURE: о культуре
- SCIENCE: научные программы
- VARIED: различные ток-шоу
- POPM: популярная музыка
- ROCKM: рок музыка
- M.O.R.M.: музыка для тех, кто в пути
- LIGHTM: легкая популярная музыка
- CLASSICS: серьезная классическая музыка
- OTHERM: другая музыка
- WEATHER: информация о погоде
- FINANCE: о финансах
- CHILDREN: детские программы
- SOCIAL L: о социальной жизни
- RELIGION: религиозные программы
- PHONE IN: программы со звонками в студию
- TRAVEL: о путешествиях и туризме
- LEISURE: отдых и хобби
- JAZZ: джаз
- COUNTRY: кантри музыка
- NATIONAL: национальная музыка
- OLDIES: популярная старая музыка
- FOLK M: фольклор
- DOCUMENT: документальные программы
- TEST: тестовое сообщение
- ALARM: сигнал тревоги системы вещания

Вы можете производить поиск определенного программного типа (PTY) следующим образом:

1. Нажмите Кнопку типа программы RDS PTY (Z) и отметьте, что на информационном дисплее отобразится PTY.

2. Через 3сек. на дисплее отобразится избранный при последнем поиске PTY. Если Вы хотите использовать тот же PTY, нажмите повторно Кнопку типа программы RDS PTY (Z) в течение 6сек. и тюнер начнет искать станцию с данным PTY, имеющую достаточно сильный сигнал.

3. Чтобы искать другой программный тип данных, нажмите Кнопку выбора предварительно настроенных станций [15] (D), когда на дисплее отображен последний PTY, чтобы просмотреть список доступных программных типов. Чтобы найти следующую станцию, транслирующую какую-либо RDS информацию, выберите типом данных RDS ONLY.

4. Выбрав PTY, в течение 6сек. нажмите Кнопки настройки по частоте[10] (I), ресивер начнет автоматический поиск следующей станции с соответствующим PTY. Нажмите дважды Кнопку типа программы RDS PTY (Z), чтобы найти другую станцию. Когда будет найдена станция, поиск прекратится и на дисплее отобразится

надпись RDS, после чего на дисплее отобразятся позывные станции и другая информация.

5. Пока индикатор программных данных мигает на дисплее, тюнер проводит полный поиск по всему FM диапазону, чтобы найти следующую станцию с необходимым РТУ и приемлемой силой сигнала. Если такая станция не будет найдена, на дисплее отобразится на несколько секунд слово NONE, и тюнер вернется к FM станции, которая транслировалась перед началом поиска.

Примечание: Многие станции не транслируют определенные РТУ. На дисплее будет отображаться NONE, если была выбрана такая станция и активирован определенный РТУ.

Запись на кассету

В обычном режиме сигнал от аудио источника сигнала, выбранного для прослушивания через ресивер, транслируется на выходы для записи ресивера. Это означает, что любая прослушиваемая программа может быть записана простым переводом оборудования, подключенного к Выходам записи для кассетной деки (10) или Аудио и видео выходы записи для Video1 (11), в режим записи.

Кроме того, может быть записан сигнал от источника, подключенного к Аудио и видео входы воспроизведения для Video 1 (8) на рекордер, подключенный к Входам воспроизведения для кассетной деки (9).

При использовании магнитофона с отдельными головками для воспроизведения и записи, Вы можете прослушивать записанный звук. Для этого воспользуйтесь Кнопкой выбора входа T-Mon[9] (C), обратите внимание, что загорится индикатор TAPE M. Чтобы снова прослушивать сигнал от источника, нажмите кнопку Tape Monitor Input еще раз. Когда Вы выбрали кнопкой выбора входа T-Mon[9] (C), ранее выбранный источник остается направленным к Выходам на запись(10)(12). Повторно нажмите кнопку выбора входа T-Mon[9] (C), чтобы отключить просмотр записи и слушать текущий источник. Отметьте, что изменение настройки высоких, низких тонов и баланса не будет влиять на запись.

Память настроек

Данный продукт оборудован системой хранения данных в памяти, сохраняющей предварительно настроенные станции в памяти тюнера и настройки системы при полном отключении питания от устройства, случайном или вследствие сбоя в сети. Система сохранит данные в течение примерно двух недель, после чего всю информацию придется вводить повторно.

Инициализация процессора

В крайне редких случаях, когда аппарат работает неправильно либо индикация на дисплее нечитаема, нужно инициализировать процессор. В этом случае сначала отключите ресивер от сетевой розетки на 3 минуты. После этого снова включите аппарат и проверьте его работу. Если проблема сохранилась, отключите Переключателем включения/выключения питания устройства (29). Затем одновременно нажмите и удерживайте кнопки временного отключения звука[5] и сканирования предварительно настроенных станций [12] только на фронтальной панели. На дисплее коротко появится сообщение RESET, после этого отпустите кнопки, и ресивер снова вернется в дежурный режим. Обратите внимание, что после этой процедуры все настройки тюнера будут потеряны. Если проблему решить не удалось, обратитесь в авторизованный сервисный центр.

Использование док-станции The Bridge

Когда док-станции The Bridge подключена к ресиверу и плеер iPod подсоединен к док-станции, для выбора входным источником iPod, нажимайте на Кнопку выбора входа PHONE[8] (C) до тех пор, пока на дисплее не появится надпись "The Bridge". Так же нажатие на Кнопку выбора входа (C) активирует коды управления пульта ДУ для плеера iPod. Если подключение док-станции и плеера правильно, то на дисплее появится надпись DMP/CONNECTED. Появление данного сообщения на дисплее, будет означать, что можно использовать пульт ДУ для управления плеером iPod. Для управления можно использовать Переключение предварительно установленных станций (D), Меню навигации▲/▼/◀/▶(F), Кнопку ввода Ok(X), при этом функции кнопок остаются такими же.

Таблица функций управления от пульта ДУ

		Harman Kardon DMC	Harman Kardon DVD		Harman Kardon CDR	Harman Kardon CD			HK 3490 only
Button Name	Phone	VID 1	VID 2	VID 3/VID Front	TAPE MON	CD	AM	FM	The Bridge
Power ON	System Power On	System Power On DMC Power On	System Power On DVD Power On	System Power On	System Power On CDR Power On	System Power On CD Power On	System Power On	System Power On	System Power On
Power OFF	System Power Off	System Power Off DMC Power Off	System Power Off DVD Power Off	System Power Off	System Power Off CDR Power Off	System Power Off CD Power Off	System Power Off	System Power Off	System Power Off
Speakers 1	Speaker 1	Speaker 1	Speaker 1	Speaker 1	Speaker 1	Speaker 1	Speaker 1	Speaker 1	Speaker 1
Speakers 2	Speaker 2	Speaker 2	Speaker 2	Speaker 2	Speaker 2	Speaker 2	Speaker 2	Speaker 2	Speaker 2
Phono	Phono	Phono	Phono	Phono	Phono	Phono	Phono	Phono	Phono
CD	CD CD Power On	CD CD Power On	CD CD Power On	CD CD Power On	CD CD Power On	CD CD Power On	CD CD Power On	CD CD Power On	CD CD Power On
VID 1	VID 1 DMC Power On	VID 1 DMC Power On	VID 1 DMC Power On	VID 1 DMC Power On	VID 1 DMC Power On	VID 1 DMC Power On	VID 1 DMC Power On	VID 1 DMC Power On	VID 1 DMC Power On
VID 2	VID 2 DVD Power On	VID 2 DVD Power On	VID 2 DVD Power On	VID 2 DVD Power On	VID 2 DVD Power On	VID 2 DVD Power On	VID 2 DVD Power On	VID 2 DVD Power On	VID 2 DVD Power On
VID 3	VID 3/VID Front	VID 3/VID Front	VID 3/VID Front	VID 3/VID Front	VID 3/VID Front	VID 3/VID Front	VID 3/VID Front	VID 3/VID Front	VID 3/VID Front
FM	FM	FM	FM	FM	FM	FM	FM	FM	FM
AM	AM	AM	AM	AM	AM	AM	AM	AM	AM
Tape Mon.	Tape Mon/CDR CDR Power On	Tape Mon/CDR CDR Power On	Tape Mon/CDR CDR Power On	Tape Mon/CDR CDR Power On	Tape Mon/CDR CDR Power On	Tape Mon/CDR CDR Power On	Tape Mon/CDR CDR Power On	Tape Mon/CDR CDR Power On	Tape Mon/CDR CDR Power On
The Bridge (3490 only)	The Bridge	The Bridge	The Bridge	The Bridge	The Bridge	The Bridge	The Bridge	The Bridge	The Bridge
FM Mode		DMC Status	DVD Status		CDR Time			FM Mode	FM Mode
DSP Mode (3490 only)	Surround Mode	Surround Mode	Surround Mode	Surround Mode	Surround Mode	Surround Mode		Surround Mode	Surround Mode
Auto Preset		DMC Subtitle	DVD Subtitle	DVD Subtitle	CDR Finalize	CD Program Check	Auto Preset	Auto Preset	
1		1	1	1	1	CD 1	1	1	
2		2	2	2	2	CD 2	2	2	
3		3	3	3	3	CD 3	3	3	
4		4	4	4	4	CD 4	4	4	
5		5	5	5	5	CD 5	5	5	
6		6	6	6	6	CD 6	6	6	
7		7	7	7	7	CD 7	7	7	
8		8	8	8	8	CD 8	8	8	
9		9	9	9	9	CD 9	9	9	
Direct		DMC Info	DVD Info	DVD Chapter	CDR Track Direct	CD Source	Frequency Direct	Frequency Direct	
0		0	0	0	0	CD 0	0	0	
Clear		DMC Clear	DVD Clear	DVD Clear	CDR Clear	CD Clear	Clear	Clear	
Memory		DMC Return	DVD Play Mode	DVD Return	CDR Program	CD Repeat	Momory/Store	Momory/Store	
Cursor Up	Cursor Up	DMC Up (Navigation)	DVD Up (Navigation)	DVD OSD Up	CDP Select	CD Folder +	Preset Tuning ->	Preset Tuning ->	Cursor Up
Menu	Menu	DMC Setup	DVD Setup	DVD Menu		CD Time			Menu
Cursor Left	Cursor Left	DMC Left (Navigation)	DVD Left (Navigation)	DVD OSD Left	CDR Volume Down	CD 10 -			Cursor Left
Enter	Enter	DMC Enter	DVD Enter	DVD Enter	CDR Random Play	CD Play/Pause			Enter
Cursor Right	Cursor Right	DMC Right (Navigation)	DVD Right (Navigation)	DVD OSD Right	CDR Volume Up	CD 10 +			Cursor Right
Preset Scan		DMC Title	DVD Title	DVD Intro Scan	CDR Intro Scan	CD Random	Preset Scan	Preset Scan	
Cursor Down	Cursor Down	DMC Down (Navigation)	DVD Down (Navigation)	DVD OSD Down	CDR Select	CD Folder -	Preset Tuning <-	Preset Tuning <-	Cursor Down
Disc Menu		DMC disc Menu	DVD disc Menu	DVD disc Menu		CD Info			
Volum Up	Volume Up	Volume Up	Volume Up	Volume Up	Volume Up	Volume Up	Volume Up	Volume Up	Volume Up
Mute	Audio	Audio Mute	Audio	Audio	Audio	Audio	Audio	Audio	Audio

	Mute		Mute	Mute	Mute	Mute	Mute	Mute	Mute
Tuning Up >>		DMC Zoom	DVD Zoom	DVD Page +	CDR Disc Skip +	====	Tuning Up	Tuning Up	
Volume Down	Volume Down	Volume Down	Volume Down	Volume Down	Volume Down	Volume Down	Volume Down	Volume Down	Volume Down
Tuning Down <<		DMC Audio	DVD Audio	DVD Page -	CDR Disc Skip -	====	Tuning Down	Tuning Down	
Preset Down <<	Skip <-	DMC Prev/Step	DVD Prev/Step	DVD Skip Back	CDR Skip <-	CD Previous	Preset Tuning <-	Preset Tuning <-	Skip <-
Pause II	Pause	DMC Pause	DVD Pause	DVD Pause	CDR Pause	CD Play/Pause			Pause
Preset Up >>	Skip ->	DMC Next/Step	DVD Next/Step	DVD Skip Forward	CDR Skip ->	CD Next	Preset Tuning ->	Preset Tuning ->	Skip ->
Search Backward <<		DMC Search/Slow <-	DVD Search/Slow <-	DVD Search <-	CDR Search <-	CD Search -			
Play	Play	DMC Play	DVD Play	DVD Play	CDR Play	CD Play/Pause			Play
Search Forward >>		DMC Search/Slow ->	DVD Search/Slow ->	DVD Search ->	CDR Search ->	CD Search +			
Rec		DMC Record	DVD Video Off		CDR Record				
Stop		DMC Stop	DVD Stop	DVD Stop	CDR Stop	CD Stop			
Dimmer	Dimmer	DMC Dimmer	DVD Dimmer	Dimmer	Dimmer	CD Display	Dimmer	Dimmer	Dimmer
RDS Display		DMC Video Mode	DVD Video Resolution			CD Program		RDS Display	
RDS PTY		DMC Source				CD Check		RDS PTY	
Sleep	Sleep Timer	Sleep Timer	Sleep Timer	Sleep Timer	Sleep Timer	Sleep Timer	Sleep Timer	Sleep Timer	Sleep Timer

Технические характеристики ресивера НК 3480/3490

Аудио раздел

Стереорежим
 Непрерывная средняя мощность (FTC)
 120Вт на канал, 20 Гц -20 кГц,
 @ <0,07% THD, оба канала нагружены на 8Ом
 80Вт на канал, 20 Гц -20 кГц,
 @<0,07% THD, оба канала нагружены на 8Ом

Входная чувствительность/входное полное сопротивление
 Линейный (Высокий уровень) 200мВ/47кОм

Отношение "сигнал-шум" (IHF-A) 95 дБ

Частотная характеристика
 • 1Вт (+0дБ, -3дБ) 10Гц-100кГц

Пиковое значение разрешения силы тока (HCC)
 НК 3490: ±45Аmps
 НК 3390: ±42Аmps

Время нарастания 16 мксек

Скорость нарастания выходного напряжения 40В/мксек

Раздел FM станций тюнера

Частотный диапазон 87,5-108МГц
 Чувствительность IHF 1,3μВ/13,2дБ
 Отношение "сигнал-шум"
 Моно/Сtereo 73/72дБ (DIN)
 Искажение Моно/Сtereo 0,3%
 Разделение каналов 40дБ@1кГц
 Избирательная способность ±400кГц, 65дБ
 Непринятие образа > 80дБ
 Отклонение промежуточной частоты >100дБ

Раздел AM станций тюнера

Частотный диапазон 522-1620кГц
 Отношение "сигнал-шум" > 40дБ
 Чувствительность цикл 500μВ/М
 Искажение 1кГц, 50% Mod:0,8%
 Избирательная способность ±10кГц, > 25дБ

Видео секция

Телевизионная система NTSC/PAL/SECAM
 Формат сигнала Композитный
 Входной уровень сигнала 1Vp-p
 Входное сопротивление 75 Ом
 Выходной уровень сигнала 1Vp-p
 Выходное сопротивление 75 Ом
 Частота видео приема 10Hz – 10MHz

Общие

Требуемое напряжение переменного тока 230В/50Гц
 Потребляемая мощность
 НК 3490: 3Вт режим ожидания
 310Вт - максимум
 (2 канала работают)
 НК 3390: 3Вт режим ожидания
 230Вт - максимум
 (2 канала работают)

Габариты (максимальные)
 Ширина 440 мм
 Высота 165 мм
 Глубина 382мм
 Вес НК 3490 10,4кг
 НК 3390 9,5кг

Устранение неисправностей

Признак неисправности	Удостоверьтесь, что...
Не загорается свет при нажатии Системное управление питанием [2]	Аппарат включен в действующую розетку
Не поступает звук	Звук не был отключен Был нажат правильный переключатель источников Звук включен Громкоговорители были включены с помощью Кнопки выхода громкоговорителей [6][7](U)(V).
Не поступает звук из одного и более каналов	Кабели не повреждены.
Помехи при работе тюнера или стерео дисплей не светится или звучание тюнера имеет шумы.	Антенна правильно соединена Антенна правильно размещена Антенна правильно ориентирована Антенна способна принимать сигналы данной станции
Слышно гудение/шипение в тюнере	Аппарат расположен вдали от телевизора, флуоресцентного света, моторов или других электроприборов
Пульт ДУ плохо функционирует	Батареи не разряжены, при необходимости замените батареи в пульте ДУ Было правильно избрано входное устройство (Переключатель источников(С)) На пути к сенсору пульта ДУ отсутствуют препятствия, пульт направлен непосредственно на сенсор под углом не более 30 градусов. Проверьте, не мешает ли флуоресцентный свет, он может влиять на ИК передачу команд.
Помехи при проигрывании кассеты или CD	Кассетная дека или CD проигрыватель не подключены к аудиовходу.

Хранение, транспортирование, ресурс, утилизация.

Устройство рекомендуется хранить в складских или домашних условиях по группе "Л" ГОСТ 15150 и при необходимости транспортировать любым видом гражданского транспорта в имеющейся индивидуальной потребительской таре по группе "Ж2" ГОСТ 15150 с учетом ГОСТ Р 50905 п.4.9.5.

Место хранения (транспортировки) должно быть недоступным для попадания влаги, прямого солнечного света и должно исключать возможность механических повреждений.

Устройство не содержит вредных материалов и безопасно при эксплуатации и утилизации (кроме сжигания в непригодных условиях). Элементы питания должны утилизироваться согласно местному законодательству по охране окружающей среды.

Гарантии поставщика

Устройство НК 3480/3490 соответствует утвержденному образцу.

Изготовитель гарантирует соответствие устройства требованиям ГОСТ Р МЭК 60065-2002, ГОСТ Р 51318.14.1-99, ГОСТ 22505-97, ГОСТ Р 51515-99, ГОСТ Р 51317.3.2-99, ГОСТ Р 51317.3.3-99. При соблюдении владельцем правил эксплуатации, изложенных в настоящей Инструкции, устройство обеспечивает безопасность и электромагнитную совместимость в полном объеме требований, подлежащих обязательной сертификации в системе ГОСТ Р, не оказывает вредного воздействия на окружающую среду и человека и признано годным к эксплуатации.

Устройство имеет гарантийный срок эксплуатации 12 месяцев с момента покупки без учета времени пребывания в ремонте при соблюдении правил эксплуатации. Право на гарантию дается при заполнении сведений прилагаемого гарантийного талона. Гарантийные обязательства не распространяются на перечисленные ниже принадлежности изделия, если их замена предусмотрена конструкцией и не связана с разборкой изделия: монтажные приспособления, документацию, прилагаемую к изделию.

Наименование: НК 3390_34990

(Зарегистрированная торговая марка).

Производитель: Харман Интернешенал Компани Юридический адрес производителя: 250 Кроссвейз Парк Драйв, Вудбери, Нью Йорк 11797 США.

Страна изготовления: Китай

Импортер: ООО "ИЗУМРУД" 107497, г. Москва, ул. Иркутская, д. 11, корп. 1

Изготовитель: Харман Интернешенал Компани

Юридический адрес изготовителя: 250 Кроссвейз Парк Драйв, Вудбери, Нью Йорк 11797 США.

Страна изготовления: Китай